



**REGIONE CALABRIA**  
**AZIENDA OSPEDALIERA**  
**BIANCHI - MELACRINO - MORELLI**  
**REGGIO CALABRIA**  
 INTERVENTI DI EDILIZIA SANITARIA EX ART. 20 LEGGE 11.03.1988 N. 67



**INTERVENTI DI RISTRUTTURAZIONE E MESSA A NORMA**  
**OSPEDALI RIUNITI DI REGGIO CALABRIA**

**PROGETTAZIONE**

**SINCERT**



06132 Perugia  
 Strada del Colle 1A  
 Loc. Fontana

**STUDIO VALLE PROGETTAZIONI**  
 Circonvallazione Clodia, 76a - 10095 Roma

**COORDINATORI DELLA PROGETTAZIONE:**  
 Ing. D. Bonadies Ing. M. Rasimelli

**PROGETTAZIONE:**

**RPA s.r.l.:**

- Ing. L. Spinozzi
- Arch. E. Favaroni
- Arch. S. Galli
- Arch. E. Rasimelli
- Ing. G. Vanni
- Ing. L. Ciarapica
- Ing. L. Bragetta
- Ing. E. Coluzzi
- Ing. G. Paoni
- Ing. C. Burini
- Ing. V. Mastroianni
- Dott. S. Piazzoli
- Ing. M.G. Sorci
- Ing. L. Iovine
- Ing. D. Azzaroli
- Ing. M. Falcone
- Ing. M. Galazzo
- Ing. N. Tondini
- Geom. M. Cirimbilli
- Geom. C. Rosi
- Ing. S. Corliano'

**STUDIO VALLE PROGETTAZIONI**

- Arch. G. Valle
- Arch. T. Valle
- Arch. C. Valle
- Arch. E. Valle
- Arch. M.C. Valle

**PROGETTO DEFINITIVO – OORR/14**

ADEGUAMENTO NORMATIVO  
 E POTENZIAMENTO TECNOLOGICO DEL P.O. RIUNITI

**RELAZIONE TECNICA DESCRITTIVA**  
**DELL'INTERVENTO**

Il Progettista

Il Direttore Generale  
 Azienda Ospedaliera

Dott. C. Bellinvia

Il Responsabile  
 Del Procedimento

P.I. Giovanni Triolo

Pagine

Pratica

Identif.

Elaborato

1 di 13

3611L1

L1ra300b

**A**

| Rev. | Data         | Motivazione     | Redatto  | Verificato | Approvato | Autorizzato |
|------|--------------|-----------------|----------|------------|-----------|-------------|
| B    | GENNAIO 2012 | AGGIORNAMENTO   | SPINOZZI | SPINOZZI   | SPINOZZI  | BONADIES    |
| A    | OTTOBRE 2011 | PRIMA EMISSIONE | SPINOZZI | SPINOZZI   | SPINOZZI  | BONADIES    |

## INDICE

|   |           |
|---|-----------|
| <b>1.    <i>PREMESSA</i></b>  | <b>3</b>  |
| <b>1.1   <b>Inquadramento territoriale</b></b>  | <b>5</b>  |
| <b>1.2   <b>Interventi di messa a norma del presidio ospedaliero Riuniti di Reggio Calabria</b></b> | <b>6</b>  |
| <b>1.3   <b>Realizzazione di una nuova morgue e ristrutturazione dei magazzini economato</b></b>    | <b>9</b>  |
| <b>1.4   <b>Disponibilita delle aree</b></b>  | <b>13</b> |
| <b>1.5   <b>Fonti di finanziamento dell'intervento</b></b>  | <b>13</b> |

## 1. PREMESSA

La presente relazione generale descrive le opere previste nell'ambito degli interventi di adeguamento normativo e rifunzionalizzazione previsti per gli Ospedali Riuniti di Reggio Calabria.

Gli interventi di progetto possono essere così brevemente riassunti:

- Interventi di adeguamento della struttura ospedaliera alla normativa vigente di sicurezza antincendio quali:
  - Realizzazione di una nuova Centrale Idrica Antincendio con vasca di accumulo ad uso esclusivo e di un nuovo Impianto Idrico Antincendio per l'intero complesso ospedaliero;
  - Ristrutturazione delle due torri di collegamento verticale (ascensori, montalettighe, montacarichi e scale ) esistenti: Torre "A" e Torre "B" che prevede i seguenti interventi: realizzazione di appositi filtri di sicurezza antincendio, per rendere a "prova di fumo" gli impianti elevatori e le scale di sicurezza; realizzazione di compartimentazioni verticali ed orizzontali; rifacimento delle finiture; realizzazione di nuovi impianti di illuminazione normale e di sicurezza.
  - Realizzazione di un impianto di rilevazione incendi per le torri, i relativi filtri a prova di fumo, le centrali tecnologiche ed i depositi al piano interrato;
  - Realizzazione di un nuovo impianto di diffusione sonora (EVAC) su tutti i corridoi dell'ospedale con esclusione dei soli reparti già ristrutturati.
  - Compartimentazione, ristrutturazione e rifacimento degli impianti tecnologici dei Magazzini dell'Economato
- Interventi di adeguamento alle normative vigenti (accreditamento sanitario, UNI, CEI, ecc.):

|  |   |
|--|---|
| <p>REGIONE CALABRIA<br/>AZIENDA OSPEDALIERA BIANCHI – MELACRINO – MORELLI<br/>INTERVENTI DI EDILIZIA SANITARIA EX ART. 20 LEGGE 11.03.1988 N. 67<br/>INTERVENTI DI RISTRUTTURAZIONE E MESSA A NORMA<br/>OSPEDALI RIUNITI DI REGGIO CALABRIA<br/>PROGETTO DEFINITIVO – OORR/14<br/><b>Relazione Tecnica Descrittiva dell'intervento</b></p> | <p>L1ra300b.doc<br/>Data: Ottobre 2011<br/>Pag. 4 di 13</p> |
|--|---|

- Ristrutturazione di un'area, situata al piano terra del complesso ospedaliero ed attualmente occupata dai magazzini economato, nella quale dovrà essere trasferito il servizio mortuario e la sala autoptica (morgue);
- Realizzazione di una nuova Centrale Idrica, con vasche di accumulo, gruppo di pressurizzazione e trattamento;

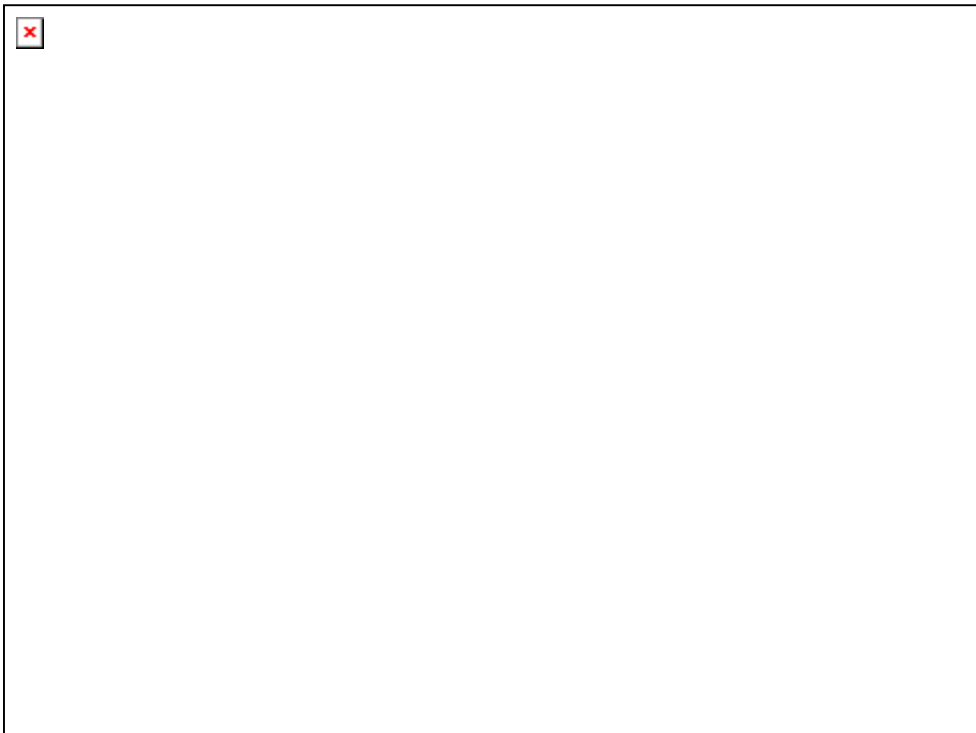
Le opere saranno realizzate nel rispetto delle normative di riferimento ed in conformità della pratica di prevenzione incendio sottoposta, con esito positivo, al parere preventivo al locale comando dei vigili del fuoco di Reggio Calabria.

## 1.1 Inquadramento territoriale

Il complesso degli Ospedali Riuniti di Reggio Calabria è posizionato centralmente rispetto all'abitato urbano.

La principale viabilità di accesso è rappresentata dalla Via Petrarca, che collega lo stesso Ospedale l'abitato urbano , con la Superstrada Reggio Calabria-Taranto (di fatto tangenziale urbana nel tratto in questione) e con l'area sub-urbana di riferimento.

L'altro accesso di collegamento tra la struttura sanitaria ed il centro storico cittadino è presente su Via G. Melacrino.



## **1.2 Interventi di messa a norma del presidio ospedaliero Riuniti di Reggio Calabria**

Il presente progetto prevede la realizzazione di una serie di opere finalizzate ad accrescere la sicurezza antincendio del complesso edilizio dell' Ospedale Riuniti di Reggio Calabria. Dette opere sono state progettate nel rispetto del progetto di prevenzione incendi che ha ottenuto parere favorevole da parte del competente comando dei Vigili del Fuoco di Reggio Calabria. L'esecuzione di tali lavorazioni consentirà di:

- conferire al complesso edilizio ospedaliero un elevato grado di sicurezza antincendio;
- assicurare la salvaguardia delle persone, permettendo una migliore evacuazione degli edifici e limitando l'estensione di ogni possibile incendio.

### *Ristrutturazione delle torri di collegamento con realizzazione di compartimenti antincendio e filtri a prova di fumo*

La parte più recente del complesso ospedaliero è costituita da più corpi di fabbrica tra loro interconnessi in corrispondenza di due corpi di collegamento orizzontale e verticale denominati rispettivamente torre "A" e torre "B". Con il presente intervento si prevede di ristrutturare tutti i livelli di entrambe le torri realizzando nel contempo le compartimentazioni REI orizzontali e verticali ed i vani "filtro" necessari a rendere "a prova di fumo" i vani ascensori e le scale di sicurezza situati all'interno delle torri stesse. Gli interventi di ristrutturazione delle due torri comprendono:

- le opere di demolizione degli impianti e delle opere di finiture esistenti (pareti divisorie, intonaci, pavimentazioni e sottofondi, rivestimenti ecc.);
- la realizzazione di compartimentazioni REI120 mediante:
  - la posa in opera di pareti tagliafuoco REI 120 in cartongesso costituite da struttura portante in profilati metallici 100x50 mm, n.2 lastre in cartongesso sp. 12.5 mm (parete interna), pannello fonoisolante sp. 60 mm, n.2 lastre in cartongesso sp. 12.5 mm

(parete esterna); nastro vinilico (sp. 3.5 mm) adesivo di isolamento delle strutture metalliche; abbattimento acustico  $R_w = 46$  dB

- la posa in opera di contropareti in lastre di silicati (sp. 8 mm) atte ad incrementare fino a REI120 la resistenza al fuoco delle murature esistenti;
- l'installazione di porte tagliafuoco REI 120 dotate di maniglioni antipánico e di sistemi automatici di chiusura in caso di incendio comandati dal sistema di rilevazione incendi;
- l'installazione di porte tagliafuoco REI 120 per lo sbarco degli ascensori;
- la realizzazione delle seguenti tipologie di sistemi per la ventilazione dei filtri:
  - installazione di infissi con sistemi di apertura automatica comandati sempre dal sistema di rilevazione incendi;
  - installazione di canne shunt;
  - installazione di sistemi di pressurizzazione da collocarsi all'interno dei filtri stessi.
- il rifacimento delle opere di finitura (sostituzione degli infissi, posa in opera di nuove pavimentazioni e sottofondi, di controsoffitti di tipo ispezionabile e l'esecuzione di nuovo intonaco e tinteggiatura); per la sola area di sbarco ascensori ai vari livelli della torre "A" non è previsto il rifacimento delle pavimentazioni e dei sottofondi;
- la realizzazione di nuovi impianti di illuminazione normale e di sicurezza e dei relativi quadri elettrici di alimentazione.

#### *Opere di adeguamento normativo*

- realizzazione di un'impianto di rilevazione incendi per le torri "A" e "B", i relativi filtri a prova di fumo, le centrali tecnologiche (elettriche e termiche) e i depositi al piano interrato finalizzato a segnalare tempestivamente eventuali focolai di incendio e ad azionare

automaticamente tutti i dispositivi finalizzati a limitare la diffusione dell'incendio mediante chiusura delle porte tagliafuoco, apertura delle finestre di areazione filtri a prova di fumo, fermo dei ventilatori di estrazione e immissione aria nei compartimenti antincendio interessati con chiusura delle serrande tagliafuoco, attivazione automatica del sistema di evacuazione antincendio.

- realizzazione, nelle aree del complesso ospedaliero non ancora ristrutturate, di un'impianto di diffusione sonora conforme alla norma EN60849 idoneo alla diffusione in tutto il complesso edilizio degli annunci di emergenza ed evacuazione incendio.
- realizzazione di un nuovo impianto idrico antincendio a servizio dell'intero complesso ospedaliero in sostituzione dell'impianto esistente (non in grado di assicurare le caratteristiche tecniche prestazionali richieste dalla normativa antincendio quali: continuità di funzionamento, l'autonomia di 120min, la corretta portata nominale a tutti i dispositivi di erogazione nelle condizioni più sfavorite) comprendente:
  - locale interrato, situato nella zona compresa tra il confine est e l'Area 2, ove sono alloggiate le nuove vasche di accumulo ed il gruppo di pressurizzazione dell'impianto idrico antincendio
  - anello idrico antincendio interrato perimetralmente a tutto il complesso ospedaliero;
  - rete esterna di idranti UNI70;
  - rete interna di idranti UNI45 e nspi UNI25 simmetricamente distribuiti nei vari corpi di fabbrica;
- realizzazione di una nuova centrale di accumulo, trattamento, pressurizzazione e distribuzione dell'acqua sanitaria a servizio dell'intero complesso ospedaliero. Detta centrale sostituirà la centrale esistente non più idonea ad assicurare le necessarie caratteristiche e continuità di alimentazione richieste dall'attività sanitaria.



### **1.3 Realizzazione di una nuova morgue e ristrutturazione dei magazzini economato**

#### *Nuova morgue*

L'attuale servizio mortuario è alloggiato in un fabbricato esterno e non direttamente collegato al complesso edilizio ospedaliero. I locali di tale edificio oltre a presentare finiture ed impianti alquanto vetusti e poco funzionali, non possiedono i requisiti minimi strutturali ed impiantistici richiesti dalle norme di accreditamento nazionali e regionali.

Con il presente intervento si prevede di realizzare una nuova morgue, con annessa sala autoptica, mediante la ristrutturazione di parte dell'area situata al piano terra del complesso ospedaliero attualmente occupata dai magazzini economato oppure non utilizzata. La nuova morgue risulta direttamente collegata sia con i sistemi di percorsi orizzontali e verticali del complesso ospedaliero. L'uscita dei feretri avverrà sempre su via Melacrino.

Il layout distributivo della nuova morgue prevede la seguente dotazione di locali e servizi:

- n° 1 sala attesa parenti con relativi servizi igienici distinti per uomini e donne.
- n° 2 camere ardenti
- locale osservazione/sosta salme
- locale per preparazione salme
- n° 1 sala autoptica
- locale preparazione personale, lavaggio e sterilizzazione
- locale celle frigorifere per complessive n° 6 salme.

#### *Magazzini economato*

I depositi dell'economato sono situati al piano terra del complesso ospedaliero. Tali magazzini non rispondono alle normative di sicurezza antincendio in quanto privi della necessaria compartimentazione REI, di impianti elettrici a norma CEI e di sistemi di rilevazione incendi.

Con il presente intervento si prevede l'adeguamento alle normative di sicurezza dei suddetti depositi.

Entrambe gli interventi di realizzazione della nuova morgue e di ristrutturazione dei magazzini dell'economato prevedono:

- la demolizione delle tramezzature, degli infissi interni ed esterni e delle opere di finiture (intonaci, massetti, pavimentazioni, rivestimenti ecc.);
- il rifacimento di nuove pareti divisorie e nuove opere di finitura, l'installazione di nuovi infissi interni ed esterni e la realizzazione di nuovi impianti tecnologici con relative opere di allacciamento alle centrali, alle sottocentrali ed alle linee di distribuzione esistenti.

#### *Indicazioni sui materiali*

Di seguito si fornisce una indicazione sui materiali usati per la ristrutturazione del magazzino economato e per la realizzazione della morgue:

#### *Pavimenti e battiscopa*

- pavimentazione in pvc omogeneo antistatico sp. 2 mm per gli ambienti sanitari (sala autoptica, sterilizzazione, osservazione, preparazione salma) ed i corridoi della morgue.
- pavimentazione in gres porcellanato antiscivolo (finitura R10) per i servizi igienici .
- pavimentazione in gres porcellanato per i corridoi, gli uffici, le camere ardenti, il locale attesa della morgue ed i depositi
- battiscopa in gres porcellanato per i corridoi in genere, gli uffici, i depositi e le camere ardenti.

#### *Controsoffitti*

- controsoffitto di tipo ispezionabile in pannelli di fibre minerali 60x60 cm con bordo rinforzato e ribassato e struttura di sostegno di colore nero in profilati 15x43 mm. (Assorbimento acustico medio: 0.65  $\alpha$ W, Reazione al fuoco:

classe A2-s1,d0, Potere Fonoisolante: 35 dB) per i corridoi in genere e per gli uffici.

- controsoffitto di tipo ispezionabile in pannelli di fibre minerali 60x60 cm con trattamento antibatterico e struttura di sostegno in profilati 15x43 mm. (Assorbimento acustico medio: 0.60  $\alpha$ W, Reazione al fuoco: classe A2-s1,d0, Potere Fonoisolante: 37 dB) per la camera ardente ed i locali osservazione e preparazione salma.
- controsoffitto di tipo ispezionabile in pannelli acciaio verniciato microforato 60x60 cm con struttura di sostegno in profilati portanti metallici 24 mm. con clips di fissaggio. (Assorbimento acustico medio: 0.75  $\alpha$ W, Reazione al fuoco: classe A2-s2,d0) per i filtri a prova di fumo.
- controsoffitto di tipo ispezionabile in pannelli metallici a tenuta con guarnizioni in gomma 60x60 cm, esenti dal rilascio di particolati e/o polveri di alcun genere per la sala settoria e la sterilizzazione.

#### *Pareti divisorie*

- pareti in blocchi di laterizio forati leggeri spessore cm 15 (per locali servizi, wc, ecc.)
- pareti tagliafuoco in blocchi di laterizio porizzato spessore cm 15, con resistenza al fuoco REI 120;
- pareti in cartongesso costituite da struttura portante in profilati metallici 100x50 mm, parete interna costituita da n.2 lastre in cartongesso sp. 12.5 mm, pannello fonoisolante sp. 60 mm, parete esterna costituita da n.2 lastre in cartongesso sp. 12.5 mm; nastro vinilico (sp. 3.5 mm) adesivo di isolamento delle strutture metalliche, in grado di assicurare un abbattimento acustico non inferiore a  $R_w$  46 dB.

#### *Rivestimenti*

- piastrelle di ceramica smaltata 20x20 cm per i wc;
- PVC in teli saldati (sp. 1,5 mm) per la sala autoptica, la sterilizzazione, il locale osservazione, il locale preparazione salma ed i corridoi della morgue (fino ad un altezza di 110 cm.);

- lastre in silicato di calce idrato e rinforzato con fibre di cellulosa sp. 8 mm, esenti da amianto e da altre fibre inorganiche, omologate in classe 0, fissate mediante fissaggio meccanico, per la protezione antincendio REI120 di pareti divisorie esistenti in realizzata muratura

#### *Tinteggiature*

- tinteggiature a smalto: corridoi in genere, sala di attesa, camere ardenti;
- tinteggiatura lavabile: archivi e wc.

#### *Infissi interni*

- porte con anta a battente costituite da un telaio cassaporta in alluminio verniciato a fuoco, una struttura perimetrale in massello di legno duro tamburata internamente con nido d'ape ricoperto nelle due facce con MDF e finitura esterna in laminato;
- porte resistenti al fuoco in lamiera metallica verniciate con oblò trasparenti in vetro resistente al fuoco REI 120.
- porte di tipo a tenuta, con anta a scorrere, in profilati di acciaio inox con sistema di sicurezza a fotocellula, pulsanti sblocco di emergenza, centralina elettronica di gestione, dotate di visive in vetrocamera chiara (dim. 300x300 mm) per la sala autoptica.

#### *Infissi esterni*

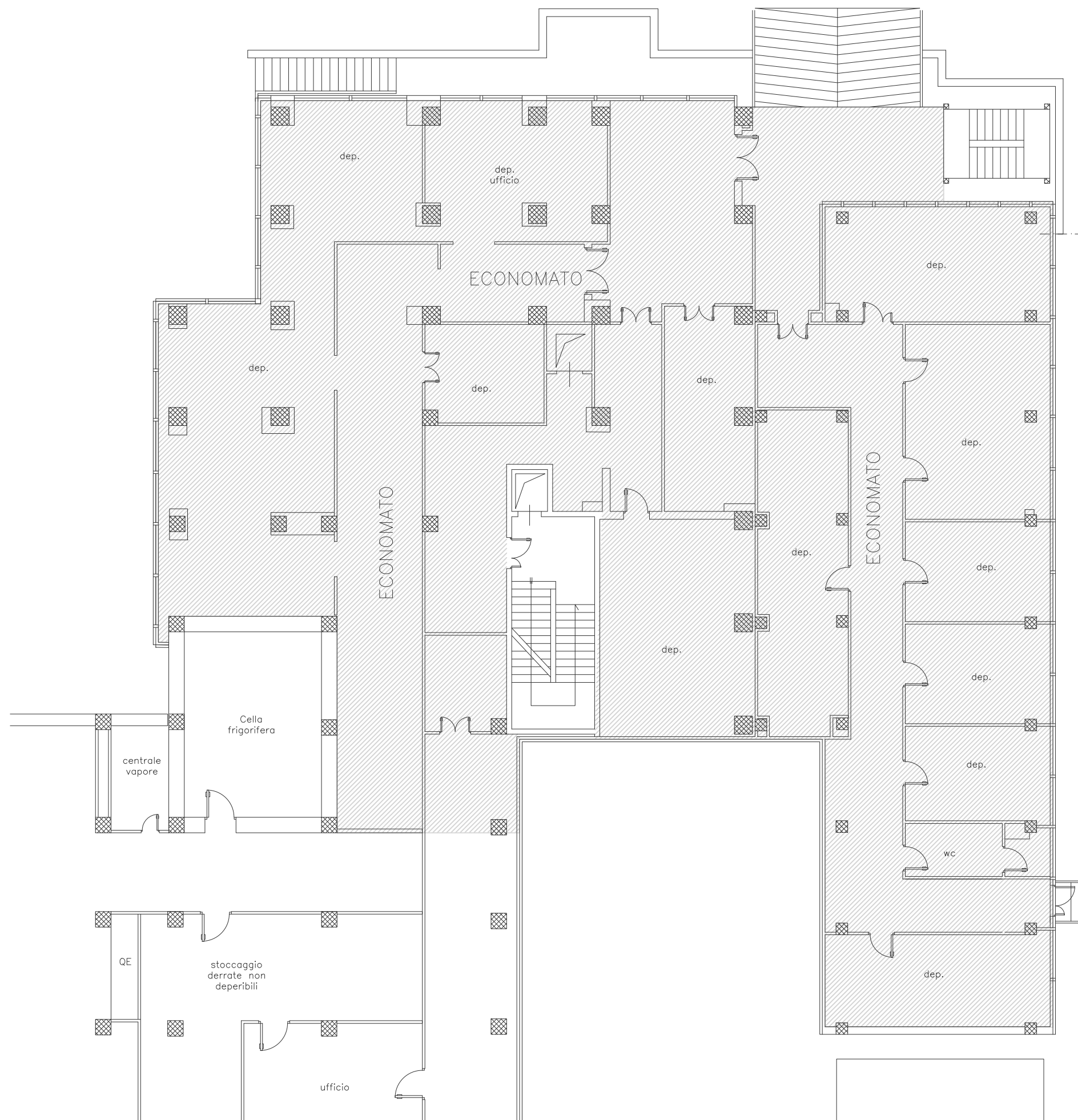
- infissi esterni in alluminio elettroverniciati a taglio termico con giunto aperto con doppi vetri di sicurezza (55.2/16/44.4) aventi le seguenti caratteristiche: coefficiente di trasmittanza termica = 1,7 W/m<sup>2</sup>K, coefficiente di abbattimento acustico  $R_w = 46$  dB;  $F_s = 46\%$ ,  $TL = 60\%$

#### **1.4 Disponibilita delle aree**

Le aree interessate dai lavori previsti dal presente progetto sono comprese all'interno del complesso edilizio ospedaliero esistente e sono quindi nella completa disponibilità dell'Amministrazione. Al fine di minimizzare le interferenze dei cantieri con le attività sanitarie, in fase di progettazione esecutiva si prevederà un cronoprogramma opportunamente strutturato per fasi successive e quindi con consegne parziali delle aree e relative prese in consegna provvisorie anticipate da parte dell'amministrazione.

#### **1.5 Fonti di finanziamento dell'intervento**

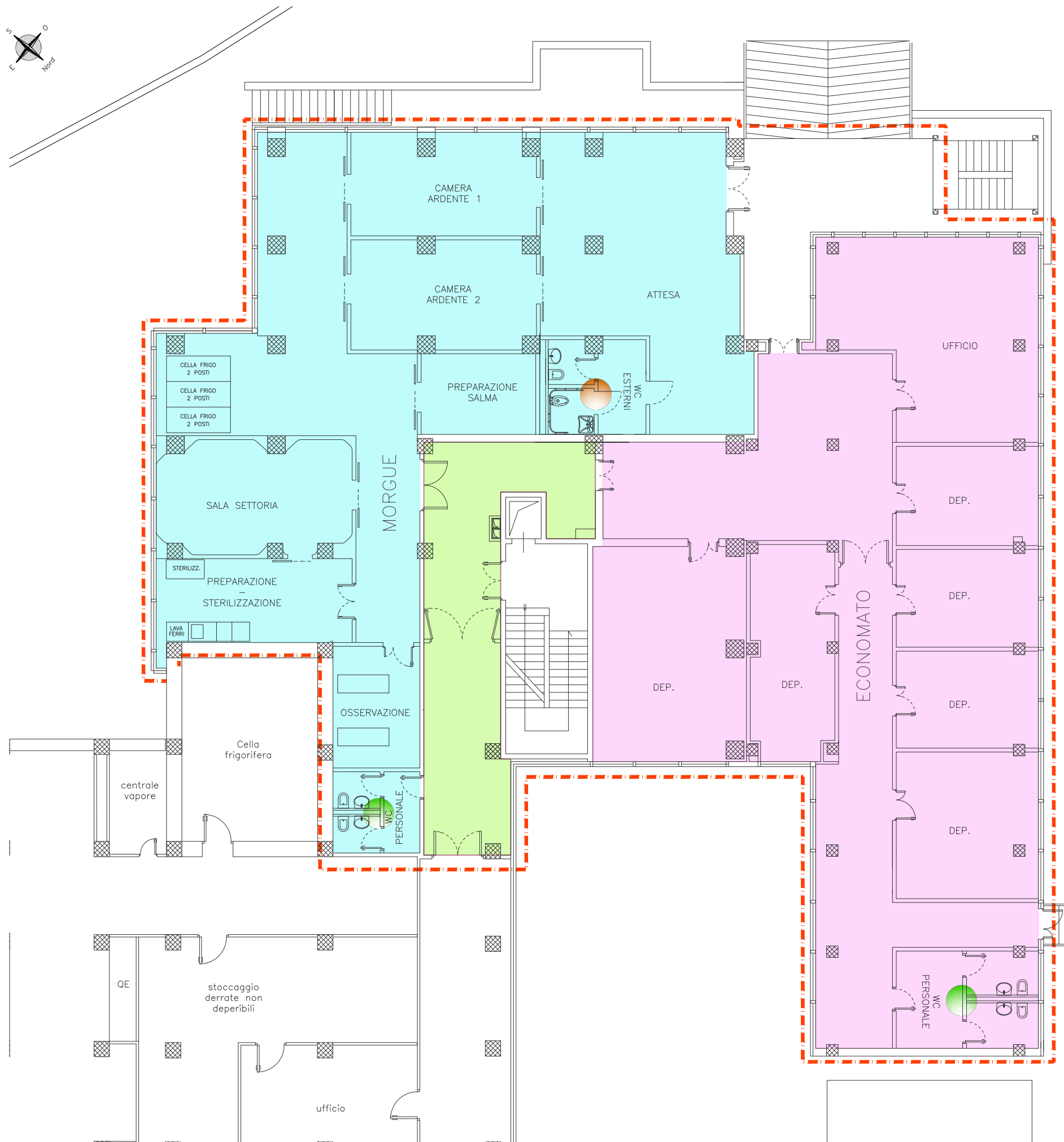
Le opere in oggetto verranno finanziate con fondi stanziati con l'ex art.20 legge 11/03/1988 n.67 e recepite dall'ordinanza n. 26 del settembre 2008 del commissario per l'emergenza sanitaria in Calabria.



**REALIZZAZIONE NUOVA MORGUE  
RISTRUTTURAZIONE ECONOMATO  
PIANTA PIANO TERRA  
STATO ATTUALE**

**SCALA GRAFICA**





|             |                             |
|-------------|-----------------------------|
|             | <b>CONNETTIVO</b><br>60 mq. |
|             | <b>MORGUE</b><br>350 mq.    |
|             | <b>ECONOMATO</b><br>390 mq. |
| <hr/>       |                             |
| <b>TOT.</b> | <b>800 mq.</b>              |

- WC PER GLI ESTERNI
- WC PER IL PERSONALE SANITARIO

**REALIZZAZIONE NUOVA MORGUE  
RISTRUTTURAZIONE ECONOMATO  
PIANTA PIANO TERRA  
PROGETTO**

